



**ОБЩЕСТВЕННАЯ ОРГАНИЗАЦИЯ «ФЕДЕРАЦИЯ АВТОМОБИЛЬНОГО
СПОРТА И МОТОЦИКЛЕТНОГО СПОРТА РЕСПУБЛИКИ САХА (ЯКУТИЯ)»
МИНИСТЕРСТВО СПОРТА РЕСПУБЛИКИ САХА (ЯКУТИЯ)
ГБУ РЕСПУБЛИКИ САХА (ЯКУТИЯ) «УПРАВЛЕНИЕ ФИЗИЧЕСКОЙ
КУЛЬТУРЫ И МАССОВОГО СПОРТА»**

УТВЕРЖДАЮ

*Министр физической культуры и спорта
Республики Саха (Якутия)*

_____ *Л.Н. Спиридонов*
«__» _____ 2023г.

СОГЛАСОВАНО

*Начальник ГБУ РС (Я)
«Управление физической культуры
и массового спорта»*

_____ *Р.И. Оконешников*
«__» _____ 2023г.

СОГЛАСОВАНО

*Председатель ОО «Федерация автомобильного
спорта и мотоциклетного спорта РС (Я)»*

_____ *Д.А. Хватов*
«__» _____ 2023г.

РЕГЛАМЕНТ

RFC Russia Sakha

отборочный этап RFC Global Series

Чемпионат Республики Саха (Якутия)
по трофи-рейдам 2023



A Luis J.A Wee Presentation

г.Якутск

СОДЕРЖАНИЕ:

1. ОБЩИЕ ПОЛОЖЕНИЯ.....	2 стр.
2. РУКОВОДСТВО ПРОВЕДЕНИЯ ЧЕМПИОНАТА.....	3 стр.
3. СРОКИ И МЕСТО.....	4 стр.
4. ПРОГРАММА СОРЕВНОВАНИЯ.....	4 стр.
5. ТРАССА.....	5 стр.
6. ОСНОВНЫЕ ТЕРМИНЫ.....	5 стр.
7. ЗАЯВКИ НА УЧАСТИЕ.....	7 стр.
8. АДМИНИСТРАТИВНАЯ ПРОВЕРКА И ТЕХНИЧЕСКАЯ ИНСПЕКЦИЯ.....	8 стр.
9. СТРАХОВАНИЕ УЧАСТНИКОВ. ОТВЕТСТВЕННОСТЬ.....	9 стр.
10. АВТОМОБИЛИ, ATV И UTV.....	9 стр.
11. ИДЕНТИФИКАЦИЯ.....	9 стр.
12. РЕКЛАМА.....	10 стр.
13. УСЛОВИЯ ПРОВЕДЕНИЯ СОРЕВНОВАНИЯ.....	11 стр.
14. НАЧИСЛЕНИЕ БАЛЛОВ.....	15 стр.
15. ПЕНАЛИЗАЦИЯ И ДИСКВАЛИФИКАЦИЯ.....	16 стр.
16. КЛАССИФИКАЦИЯ. ОПРЕДЕЛЕНИЕ РЕЗУЛЬТАТОВ.....	16 стр.
17. ПРОТЕСТЫ И АПЕЛЛЯЦИИ.....	16 стр.
18. НАГРАЖДЕНИЕ.....	17 стр.
19. ПРИЛОЖЕНИЯ.....	18 стр.

1. ОБЩИЕ ПОЛОЖЕНИЯ.

1.1. Настоящий Регламент, составленный на основании Регламента Официальных соревнований России 2023 г. по трофи-рейдам и Регламента RFC Global Series, определяет порядок организации и проведения отборочного этапа RFC Global Series и Чемпионата РС (Я) по трофи-рейдам 2023.

1.2. Rainforest Challenge Global Series – соревнования, разработанные для полноприводных автомобилей, ATV, UTV и Эндуро призванные объединить стремящихся к победе и достойной конкуренции любителей внедорожного спорта всего мира. RFC Russia Sakha является этапом Rainforest Challenge East Russia - этапа мировой серии RFC, и одобрен главой RFC Льюисом Ви. Правила соревнований разработаны с целью максимального отображения навыков пилотов и штурманов в экстремальных условиях бездорожья.

1.3. RFC Russia Sakha, Чемпионат РС (Я) по трофи-рейдам 2023 проводится по видам спорта: автомобильный спорт (1660005511Я), мотоциклетный спорт (0910007511Я), в дисциплинах: трофи-рейд (1661041811Л), трофи-рейд квадроциклы (0910371811Л), эндуро на мотоциклах (0910261811А) и подразделяется на классы:

- **1 – Light (Туризм)**
- **2 – Medium (Спорт)**
- **3 – Hard (Прото)**
- **4 - ATV**
- **5 - Enduro**

UTV, объём ДВС до 750 куб.см. (включительно) приравниваются к транспортным средствам категории «Medium» («СПОРТ»),
UTV, объём ДВС свыше 750 куб. см. приравниваются к транспортным средствам категории «Hard» («ПРОТО»)

1.4. В Чемпионате установлены следующие зачеты:

- личный зачет.

1.5. Нормативными документами организации и проведения Официальных соревнований являются:

- соглашение на право проведения RFC Russia Sakha между ООО «Федерация автомобильного спорта и мотоциклетного спорта РС (Я)» и полномочным представителем RFC Global Series по Сибири и Дальнему Востоку России СТК "Рубеж" г. Уссурийск;
- Регламент RFC Global Series;

- технические требования к автомобилям (Технический Регламент);
- настоящий Регламент.
- 1.6. Организатор издает Регламент соревнования, согласовывает с Министерством по физической культуре и спорту РС (Я) и ГБУ РС (Я) «Управление физической культуры и массового спорта», с НП Уссурийский Спортивно Технический Клуб «Рубеж» полномочным представителем RFC Global Series East Russia и публикует на сайте соревнования: <http://fams14.ru>, <https://vk.com/fams14> не позднее, чем за 20 дней до даты окончания приема заявок на участие в соревновании.

2. РУКОВОДСТВО ПРОВЕДЕНИЯ ЧЕМПИОНАТА

Организаторы

2.1. Общее руководство подготовкой и проведением соревнования осуществляют:

- Министерство по физической культуре и спорту РС (Я);
- ГБУ РС (Я) «Управление физической культуры и массового спорта»;
- ОО «Федерация автомобильного спорта и мотоциклетного спорта РС (Я)»;
- ГБПОУ РС(Я) Якутский индустриально-педагогический колледж имени В.М. Членова;
- ОО «Объединение студенческих спортивных клубов среднего профессионального образования РС (Я)»;
- Региональное Отделение Общероссийской Общественно-Государственной Организации ДОСААФ России Республики Саха (Якутия).

2.2. Непосредственную подготовку и проведение соревнования обеспечивает:

ОО «Федерация автомобильного спорта и мотоциклетного спорта РС (Я)»

почтовый адрес: 677000 г.Якутск ул.Федора Попова 18-15

телефон: +7 914 111 2382

e-mail: fams_yakutia@mail.ru

ГБПОУ РС(Я) Якутский индустриально-педагогический колледж имени В.М. Членова

ОО «Объединение студенческих спортивных клубов среднего профессионального образования РС (Я)».

Региональное Отделение Общероссийской Общественно-Государственной Организации ДОСААФ России Республики Саха (Якутия)

2.3. Официальные лица соревнования:

- Руководитель соревнования - Хватов Дмитрий Анатольевич.
- Главный секретарь соревнования - Сергеева Наталья Владимировна.
- Председатель Технической Инспекции - Гринчук Александр Владимирович.
- Председатель Коллегии Спортивных Комиссаров - Петухов Артем Станиславович.
- Главный хронометрист – Константинов Антон Викторович.
- Комиссар по маршруту – Афанасьев Сергей Алексеевич.
- Официальный врач соревнования – сотрудник компании «Victory clinic»

2.4. Чемпионат проводится под руководством Коллегии Спортивных Комиссаров (КСК) Чемпионата.

2.5. Право принятия окончательных решений по всем вопросам применения спортивной регламентации в Чемпионате, за исключением вопросов, переданных в установленном порядке на рассмотрение Апелляционного Суда РАФ или Совета РАФ по спорту, имеет КСК Чемпионата.

КСК Чемпионата:

- рассматривает заявления и протесты, поданные Участниками в ходе Чемпионата, касающиеся общих вопросов его проведения;
- принимает окончательные решения в случае спорных вопросов при применении настоящего Регламента;

- применяет наказание к Участникам за нарушение нормативных документов Чемпионата, в том числе принимает решения об аннулировании результатов в Чемпионате или на отдельных его этапах.

Все решения КСК Чемпионата, влияющие на определение классификации или иным образом затрагивающие интересы всех или отдельных Участников, подлежат обязательной публикации в виде бюллетеней.

2.6. Коллегия Спортивных Комиссаров:

Председатель КСК	Петухов Артем Станиславович
Члены КСК	Константинов Антон Викторович
	Митяев Евгений Сергеевич
	Кузнецов Григорий Александрович
	Очиров Руслан Валерьевич
	Ракин Сергей Анатольевич
	Константинов Александр Владимирович
	Авершин Денис Сергеевич

2.7. Официальное информационное табло Чемпионата:

- сайт в интернете: <http://fams14.ru>
- официальные страницы в социальных сетях:
- <https://vk.com/fams14>

3. СРОКИ И МЕСТО

3.1. Место проведения соревнования

Соревнование проводится на территории Полигона ОО «ФАСМС РС (Я)» (N 62 05.070 E 129 34.832).

3.2. Дата проведения

с 09 по 12 июня 2023 года.

4. ПРОГРАММА СОРЕВНОВАНИЯ

4.1. Сроки подачи заявки на участие:

- с 16:00ч. до 22:00ч. 09.06.2023г. – регистрация Участников в секретариате соревнования в базовом лагере (N 62 05.070 E 129 34.832), прием оплаты стартовых взносов.

4.2. Расписание соревнования:

ДАТА	ВРЕМЯ	МЕРОПРИЯТИЕ	МЕСТО
09 июня, пятница	16:00	Заезд в базовый лагерь Чемпионата Начало административной и технической комиссий для классов Light, Medium, Hard, ATV, Enduro	Базовый лагерь Чемпионата полигон ОО «ФАСМС РС (Я)» (N 62 05.070 E 129 34.832)
09 июня, пятница	22:00	Окончание административной и технической комиссий.	Базовый лагерь Чемпионата полигон ОО «ФАСМС РС (Я)» (N 62 05.070 E 129 34.832)

10 июня, суббота	10:00	Открытие соревнований и презентация Участников	Базовый лагерь Чемпионата полигон ОО «ФАСМС РС (Я)» (N 62 05.070 E 129 34.832)
10 июня, суббота	12:00	Брифинг и публикация списка заявленных участников по классам.	Базовый лагерь Чемпионата полигон ОО «ФАСМС РС (Я)» (N 62 05.070 E 129 34.832)
10 июня, суббота	13:00	Старт первого СУ	Базовый лагерь Чемпионата полигон ОО «ФАСМС РС (Я)» (N 62 05.070 E 129 34.832)
10 июня, суббота	21:00	Заккрытие первого СУ	Базовый лагерь Чемпионата полигон ОО «ФАСМС РС (Я)» (N 62 05.070 E 129 34.832)
10 июня, суббота	22:00	Публикация результатов первого СУ	Базовый лагерь Чемпионата полигон ОО «ФАСМС РС (Я)» (N 62 05.070 E 129 34.832)
11 июня, воскресенье	10:00	Старт второго СУ категории «Enduro» (массовый старт)	Базовый лагерь Чемпионата полигон ОО «ФАСМС РС (Я)» (N 62 05.070 E 129 34.832)
11 июня, воскресенье	11:00	Старт Автокросс «Гонки без правил»	Базовый лагерь Чемпионата полигон ОО «ФАСМС РС (Я)» (N 62 05.070 E 129 34.832)
11 июня, воскресенье	15:00	Старт второго СУ (ТТ)	Базовый лагерь Чемпионата полигон ОО «ФАСМС РС (Я)» (N 62 05.070 E 129 34.832)
11 июня, воскресенье	22:00	Заккрытие второго СУ (ТТ)	Базовый лагерь Чемпионата полигон ОО «ФАСМС РС (Я)» (N 62 05.070 E 129 34.832)
11 июня, воскресенье	23:00	Публикация результатов второго СУ (ТТ)	Базовый лагерь Чемпионата полигон ОО «ФАСМС РС (Я)» (N 62 05.070 E 129 34.832)
12 июня, понедельник	10:00	Старт третьего СУ	Базовый лагерь Чемпионата полигон ОО «ФАСМС РС (Я)» (N 62 05.070 E 129 34.832)
12 июня, понедельник	16:00	Заккрытие третьего СУ	Базовый лагерь Чемпионата полигон ОО «ФАСМС РС (Я)» (N 62 05.070 E 129 34.832)
12 июня, понедельник	17:00- 17:30	Подведение окончательных результатов соревнования	Базовый лагерь Чемпионата полигон ОО «ФАСМС РС (Я)» (N 62 05.070 E 129 34.832)
12 июня, понедельник	18:00	Торжественное награждение победителей и призёров соревнования	Базовый лагерь Чемпионата полигон ОО «ФАСМС РС (Я)» (N 62 05.070 E 129 34.832)

4.3. Организатор вправе внести изменения в программу и расписание соревнования, о чём все Участники будут заблаговременно проинформированы.

4.4. Официальное время соревнования – Якутск (GMT+9)

4.5. Официальный язык соревнования – русский. В случае отсутствия аутентичности текстов Регламента на русском и английском языках применяется текст на русском языке.

5. ТРАССА

5.1. Соревнования состоят из Специальных Участков (СУ) – разнообразные дороги и препятствия, требующие использования возможностей полноприводных транспортных средств, ATV, UTV, Enduro, результаты прохождения которых идут в зачет.

6. ОСНОВНЫЕ ТЕРМИНЫ.

- 6.1. **Участник соревнования/Заявитель** – физическое лицо, указанное в заявочной форме и допущенное к участию в соревновании.
- 6.2. **Экипаж** – общее число Участников, указанных в заявочной форме для одного автомобиля, ATV, UTV, Enduro.
- 6.3. **Специальный участок (СУ)** – часть соревнования для всех зачётных классов, который может состоять из нескольких Специальных Секций или Трофийной Трассы. Для разных классов возможны разные СУ. Класс «Light» соревнуется на отдельных от других классов СУ.
- **Специальные секции (СС)** - состоят из короткой трассы на естественном или искусственном рельефе, обозначенной явным образом: вешками, конусами, сигнальной лентой и т.п.
 - **Трофийная Трасса (ТТ)** - СУ проложенный по дорогам общего пользования и бездорожью, с лимитом времени на прохождение.
- 6.4. **Базовый лагерь** – территория, предусмотренная Организатором для размещения Участников и Официальных лиц соревнования. В Лагере располагается Секретариат соревнования и Доска объявлений. Запрещено огораживать территории размещения Участников каким-либо образом.
- 6.5. **Брифинг** – официальный инструктаж, который проводится Руководителем соревнования. Экипаж должен быть представлен на брифинге как минимум одним представителем.
- 6.6. **Бюллетень** – официальное письменное сообщение, которое является неотъемлемой частью настоящего Регламента и предназначено для публикации изменений, пояснений и дополнений к последнему. К бюллетеню приравниваются объявления, опубликованные Организатором соревнования на официальном сайте в теме, посвященной данному соревнованию.
- 6.7. **КСК** - коллегия спортивных комиссаров. Обеспечивает в ходе Соревнования права Участников и соблюдение норм настоящего Регламента.
- 6.8. **Контрольная карта (Карнет)** - форма, выдаваемая Организатором, в которой отмечается факт и/или время прохождения СС и СУ во время соревнования. **Карнет** – книга с двумя экземплярами контрольных карт на каждую СС или СУ. Один экземпляр остается у экипажа (в книге), а другой отрывается и остается у судей. Участник и Судья своими подписями в карнетах фиксируют правильность записей. Ответственность за верно указанное в карнетах время несет судья старта/финиша. Карнет должен быть представлен на каждой СС или СУ. Все указания судей на СС заносятся в Карнет. **Если Участник и Главный Судья поставили свои подписи, то никакие протесты по количеству штрафных очков и времени прохождения СС или СУ от экипажа не принимаются.**
- 6.9. **Доска объявлений** – место размещения информации о ходе соревнования: бюллетеней, результатов, решений КСК и другой информации.
- 6.10. **Пенализация** – санкция, устанавливаемая за нарушение отдельных положений настоящего Регламента. Пенализация может быть выражена либо в денежной, либо во временной, либо в балльной форме. Порядок применения пенализации определен положениями настоящего Регламента (пункт 16).
- 6.11. **Протест** – письменное обращение (заявление) Участника или Представителя участника, подаваемое в соответствии с пунктом 17 настоящего Регламента.
- 6.12. **Сервис** – оказание какой бы то ни было помощи экипажу Участника на СУ любыми лицами, не являющимися членами участвующих на данном СУ экипажей Участников, в том числе

использование материалов, технологических жидкостей, запасных частей, инструментов и оборудования, не находящихся на борту участвующих на данном СУ транспортных средств. Сервис разрешен в перерывах между СС и СУ. Сервис категорически запрещен в процессе прохождения Участником соревнования СС и СУ Трофейная Трасса.

6.13. Ремонтные работы (ремонт) – исправление повреждений, замена элементов, деталей и агрегатов, починка, а также любые регулировочные, смазочные, диагностические, заправочные работы и техническое обслуживание, проводимые силами экипажа Участника с использованием материалов и инструментов, находящихся на борту не финишировавших на данном СУ экипажей Участников. Возможно привлечение к ремонту членов других, не финишировавших на данном СУ экипажей Участников. Ремонтные работы внутри СС силами членов экипажа Участника без привлечения помощи других Участников соревнования, не входящих в экипаж Участника, с использованием материалов и инструментов, находящихся на борту самого Участника соревнования – разрешены. На СУ ТТ разрешены ремонтные работы с привлечением помощи других Участников соревнования.

6.14. Техническая Инспекция – общая проверка транспортного средства, включающая в себя идентификацию модели и производителя транспортного средств, соответствие на принадлежность к заявленной категории/группе, соответствие требованиям безопасности.

7. ЗАЯВКИ НА УЧАСТИЕ

7.1. Для того чтобы стать Участником соревнования, необходимо:

- В срок до 07.06.2023г.(включительно) скачать и заполнить Заявочную форму, расположенную по адресу:
- сайт: <http://fams14.ru>
- отправить заполненную Заявочную форму Организаторам по электронной почте e-mail: fams_yakutia@mail.ru
- 09.06.2023г. при регистрации Участников в секретариате соревнования в базовом лагере (N 62 05.070 E 129 34.832) оплатить заявочный взнос.
- организатор соревнования может отказать в приеме заявки. В таком случае он должен известить претендента в течение 8 дней после получения заявки, но не позднее 5 дней до начала соревнования, обосновав причины такого отказа. (ст.74 СК РАФ).

7.2. Став Участником соревнования, все члены экипажа автомобиля, ATV, UTV, Enduro принимают на себя обязательство неукоснительно соблюдать требования настоящего Регламента с момента прибытия на Регистрацию и до официального закрытия Соревнования и отъезда из базового лагеря.

7.3. Заявочные взносы.

Размер Заявочного взноса за каждый заявленный экипаж, полностью освободивший места, зарезервированные под обязательную и необязательную рекламу, предложенную Организатором:

7.3.1. Заявочный взнос составляет 3000 руб. с экипажа Участника. Оплата Заявочного взноса производится 09.06.2023г. при регистрации Участников в секретариате соревнования в базовом лагере (N 62 05.070 E 129 34.832).

7.3.2. При регистрации экипажа или команды предприятия, торговой марки и т.п., заявочный взнос равен взносу официального партнера соревнования (75 000 рублей). При и этом с официальных партнеров соревнования заявочный взнос не взимается.

При формировании команды официальными партнерами соревнования заявочный взнос не взимается. Однако распространяется ограничение на количество экипажей от официальных партнеров, не более одного экипажа. При формировании команды из большего кол-ва экипажей стартовый взнос взимается согласно п.7.3.1.

7.3.3. Для команд, прибывших из других районов РС(Я), или других регионов РФ предоставляется скидка на заявочный взнос (согласно п.7.3.1.), за исключением случаев, когда команда соответствует положениям пункта 7.3.2. настоящего Регламента.

- удаленность от г.Якутска свыше 50 км. скидка 20%;
- удаленность от г.Якутска свыше 100 км. скидка 30%;

- удаленность от г.Якутска свыше 500 км. скидка 50%;
- удаленность от г.Якутска свыше 1000 км. скидка 80%;
- удаленность от г.Якутска свыше 2000 км. скидка 90%;

7.3.4. В случае отказа от размещения необязательной рекламы, предложенной Организатором, Участник оплачивает взнос официального партнера в размере 75 000 руб.

7.3.5. Въезд в базовый лагерь разрешен исключительно для транспортных средств Участников Чемпионата в сопровождении 1 автомобиля техподдержки на каждый экипаж Участника Чемпионата, все ТС должны быть заранее зарегистрированы (**в срок до 08.06.2023г.**), и обязаны получить соответствующий пропуск. Этот пункт не распространяется на иногородних Участников Чемпионата, каждый отдельный случай регулируется решением КСК. На гостей соревнования возлагается полная ответственность за соблюдение экологических и дисциплинарных норм поведения, установленных настоящим Регламентом.

8. АДМИНИСТРАТИВНАЯ ПРОВЕРКА И ТЕХНИЧЕСКАЯ ИНСПЕКЦИЯ

8.1. Все экипажи, принимающие участие в соревновании, должны пройти Административную проверку(АП) и Техническую инспекцию (ТИ), в соответствии с расписанием. Факт и время явки фиксируется.

- Экипажи, не прошедшие Административную проверку и Техническую инспекцию в назначенное время, не допускаются к старту соревнования. Исключением являются форс-мажорные обстоятельства, признанные таковыми Руководителем соревнования либо Коллегией Спортивных комиссаров.
- Расписание прохождения Административной Проверки и Технической Инспекции является неотъемлемой частью Регламента. Опоздание на АП, ТИ или дополнительную ТИ в пределах времени работы судей пенализируется в размере 20% от Заявочного взноса (согласно п.7.3.1.). Денежная сумма должна быть уплачена до старта соревнования.

8.2. При АП, Заявители или их представители, обязаны предоставить следующие документы:

- копии платежных документов, подтверждающих факт оплаты Заявочного взноса;
- водительские удостоверения, минимум для одного из членов экипажа;
- нотариально заверенное согласие от обоих родителей, при наличии несовершеннолетнего члена экипажа;
- регистрационные документы на транспортное средство;
- для класса Light действующий страховой полис «От травм и несчастных случаев», на период проведения соревнования, на сумму не менее 30 000 рублей, с отметкой о применении коэффициента «для спортивных мероприятий» (для всех членов экипажа).
- для классов: Medidum, Hard, ATV, UTV, Enduro действующий Страховой полис, подтверждающий страхование от травм и несчастных случаев на период проведения соревнования, на сумму не менее 100 000 рублей, для каждого из членов экипажа, с отметкой о применении коэффициента «для спортивных мероприятий» (для всех членов экипажа).
- медицинский опросный лист для участия в соревновании (Приложение №4).

8.3. При проведении АП Участники или их представители обязаны внести:

- **возвратный (залог) Экологический Депозит в размере 1000 рублей.**

8.4. Во время АП Организатор предоставляет Заявителям:

- контрольную карту (Карнет), Правила для СУ и СС, список курсовых точек GPS.
- рекламные материалы, включая стартовые номера, эмблемы соревнования, футболки и пр.

8.5. В процессе АП Заявители либо их представители обязаны предоставить заявленное на участие в соревновании транспортное средство на ТИ. На ТИ проводится проверка транспортного средства на соответствие техническим требованиям для соответствующих классов, а также инструктаж по средствам электронной фиксации результата. На предоставленном к ТИ транспортном средстве

должна быть размещена реклама и стартовые номера в соответствии со схемой размещения рекламы (приложение № 5 Регламента).

8.6. Факт предоставления Заявителем транспортного средства на ТИ расценивается как заявление о соответствии данного транспортного средства требованиям Технического регламента.

По окончании ТИ, если транспортное средство признано не соответствующим требованиям Технического регламента, Председатель ТК, может назначить срок для устранения несоответствий, и провести дополнительную ТИ не позднее, чем за 2 часа до старта соревнования. Либо, при невозможности вышеперечисленного, не допустить к участию в соревновании (вопрос о возврате стартового взноса в этом случае решает КСК).

8.7. Дополнительные проверки технического состояния транспортного средства могут быть назначены Руководителем соревнования либо решением КСК в любое время на протяжении всего соревнования.

8.8. Возвратные депозиты возвращаются по окончанию соревнования.

9. СТРАХОВАНИЕ УЧАСТНИКОВ. ОТВЕТСТВЕННОСТЬ.

9.1. Организатор обеспечивает предстартовый медицинский контроль и оказание оперативной медицинской помощи Участникам во время проведения соревнований.

9.2. Личное медицинское страхование и страхование от травм и несчастных случаев обязательно для всех Участников соревнования. Наличие у Участников полисов обязательного медицинского страхования и страхования от травм и несчастных случаев, действующих во время соревнований по автомобильному и мотоциклетному спорту, контролируется Организатором на административных проверках.

9.3. Организатор, не несёт, какой бы то ни было ответственности, за какой бы то ни было ущерб, причиненный Участником/Участниками третьим лицам, либо за ущерб, причиненный третьими лицами Участнику/Участникам. Ответственность за ущерб, причиненный Участниками третьим лицам в любое время до старта и после финиша соревнования, страхуется Участниками самостоятельно.

9.4. Участник, подписавший Заявочную форму, принимает на себя все риски и все бремя ответственности за свои действия (бездействие), повлекшие какой-либо ущерб, в том числе причинение вреда здоровью или жизни, третьим лицам, включая Официальных лиц соревнования.

9.5. Организатор не несет ответственность за отсутствие у Участника/Участников информации, доводимой до их сведения на Брифинге, вне зависимости от причин отсутствия Участника/Участников на Брифинге.

10. АВТОМОБИЛИ, ATV, UTV и Enduro

10.1. К участию в соревнованиях допускаются полноприводные автомобили, ATV, UTV, Enduro соответствующие техническим требованиям, приведенным в **Техническом Регламенте**. (Приложение №1), <http://fams14.ru/wp-content/uploads/2017/09/tekh-treb-mamont-2014-final.doc>.

10.2. Технический комиссар имеет право не допустить к участию в соревновании транспортные средства, не соответствующие требованиям **Технического Регламента**. (Приложение №1).

10.3. UTV, объём ДВС до 750 куб.см. (включительно) приравниваются к транспортным средствам категории «Medium» («СПОРТ»),

UTV, объём ДВС свыше 750 куб. см. приравниваются к транспортным средствам категории «Hard» («ПРОТО»)

11. ИДЕНТИФИКАЦИЯ

В зачетных классах **Light, Medium, Hard** фамилии, имена 1-го и 2-го водителей, а также национальные флаги должны располагаться с обеих сторон транспортного средства на передних

крыльях или задних боковых стёклах. Шрифт букв фамилий – Helvetica. Первая буква фамилии – заглавная. Высота букв для боковых стёкол не менее 60мм, остальные – строчные, высота букв не менее 40мм, толщина линии буквы 10мм. Высота букв для передних крыльев не менее 50мм, остальные – строчные, высота букв не менее 30мм, толщина линии буквы 7мм, цвет букв – белый на прозрачном фоне. Фамилия 1-го Водителя должна быть написана сверху на обеих сторонах автомобиля. Высота флага – равна высоте заглавной буквы фамилии.

Для класса ATV и UTV допускается размер букв не менее 50% от вышеуказанного.

Для класса Enduro допускается размер букв не менее 30% от вышеуказанного.

За отсутствие во время соревнования любого из вышеуказанных элементов взимается штраф в размере 20% от Заявочного взноса.

12. РЕКЛАМА

12.1. Автомобили Участников, ATV, UTV, Enduro могут нести на себе любой вид рекламы при соблюдении следующих условий:

- данный вид рекламы не противоречит законодательству Российской Федерации;
- реклама не занимает места, зарезервированные для обязательной рекламы Организатора.

12.2. Места, зарезервированные под обязательную рекламу Организатора.

- два квадрата 500 x 500 мм на передних дверях автомобиля – для размещения стартовых номеров;
- квадрат 500 x 500 мм на центральной части капота – для размещения эмблемы соревнования;
- прямоугольник 150 x 100 мм в верхнем правом углу лобового стекла – для размещения отметки о прохождении Технической Инспекции.
- квадрат 160 x 160 мм на боковых поверхностях ATV и UTV – для размещения стартовых номеров
- обязательная реклама не может быть отклонена Участником ни при каких условиях.

12.3. Места, зарезервированные под необязательную рекламу Организатора:

- боковые поверхности автомобилей от середины арки переднего колеса до середины арки заднего колеса;
- полоса высотой 100 мм в верхней части лобового стекла;
- задние боковые стекла багажника (2 стороны), размером 300 x 300мм;
- полоса высотой 100 мм в верхней части заднего стекла;
- боковые поверхности ATV и UTV.

Эти площади должны быть полностью освобождены для размещения рекламы, или оплачен отказ от необязательной рекламы Организатора.

12.4. Схема размещения рекламы разъясняется Участникам при регистрации.

12.5. Участники не допускаются к старту СУ с загрязненной обязательной и предложенной Организатором необязательной рекламой, в т.ч. стартовыми номерами и идентификацией.

12.6. Экипажи обязаны обеспечить надлежащее закрепление обязательной и необязательной рекламы на протяжении всего соревнования.

Отсутствие обязательной или необязательной рекламы Организатора:

- за 1-е такое нарушение налагается фиксированная пенализация в размере 20% от Заявочного взноса;
- за 2-е нарушение – в размере 50% от Заявочного взноса;
- за 3-е нарушение – исключение из соревнования.

12.7. Размещение рекламы, проведение рекламных акций и торговля на территории базового лагеря и в рамках мероприятий соревнования осуществляются исключительно по согласованию с Оргкомитетом соревнования. В случае нарушения данного пункта, Организаторы оставляют

за собой право удалить объект нарушения из Базового лагеря, с территории СС или СУ, без предупреждения и объяснения причин.

12.8. Все участники, без исключения, обязаны быть во время прохождения СС и СУ в жилетках, предоставленных Организатором.

12.9 Участники обязаны использовать защитные шлемы на всех этапах соревнования даже при нахождении вне транспортного средства.

Шлемы, применяемые на всех этапах соревнования, должны иметь жесткую наружную оболочку, энергопоглощающую (пенополиуретановую, пенопластовую и т.д.) внутреннюю вставку, являющуюся неотъемлемой частью конструкции шлема, и вентиляционные отверстия. Рекомендуется применение шлемов для рафтинга, стандартов EN 1078, EN 1077 (Европа) или ASTM 2040 (США); для горных велосипедов, стандарта Snell B 90 (США) (обозначение стандарта располагается на внутренней поверхности шлема), горнолыжных или хоккейных. Разрешается применение автомобильных или мотоциклетных шлемов, стандартов E22 и выше. Запрещено применение строительных касок, цельнометаллических войсковых касок и любых мягких шлемов включая танковые, для шоссейных велосипедов и т.д.

Шлем обязателен к ношению всеми членами экипажей **в застегнутом виде** во время движения транспортного средства, использования спортивного и аварийно-спасательного оборудования как то: домкратов (в том числе реечного типа), лебедки, любых подручных материалов и / или инструментов с целью обеспечения дальнейшего движения транспортного средства. Нарушение данного пункта влечет пенализацию 10 баллов.

13. УСЛОВИЯ ПРОВЕДЕНИЯ СОРЕВНОВАНИЯ.

13.1. Численный состав экипажей:

- класс Medidum, Hard и UTV - 2 человека (водитель и штурман);
- класс ATV и Enduro - 1 человек (водитель);
- класс Light - 1-4 человека.

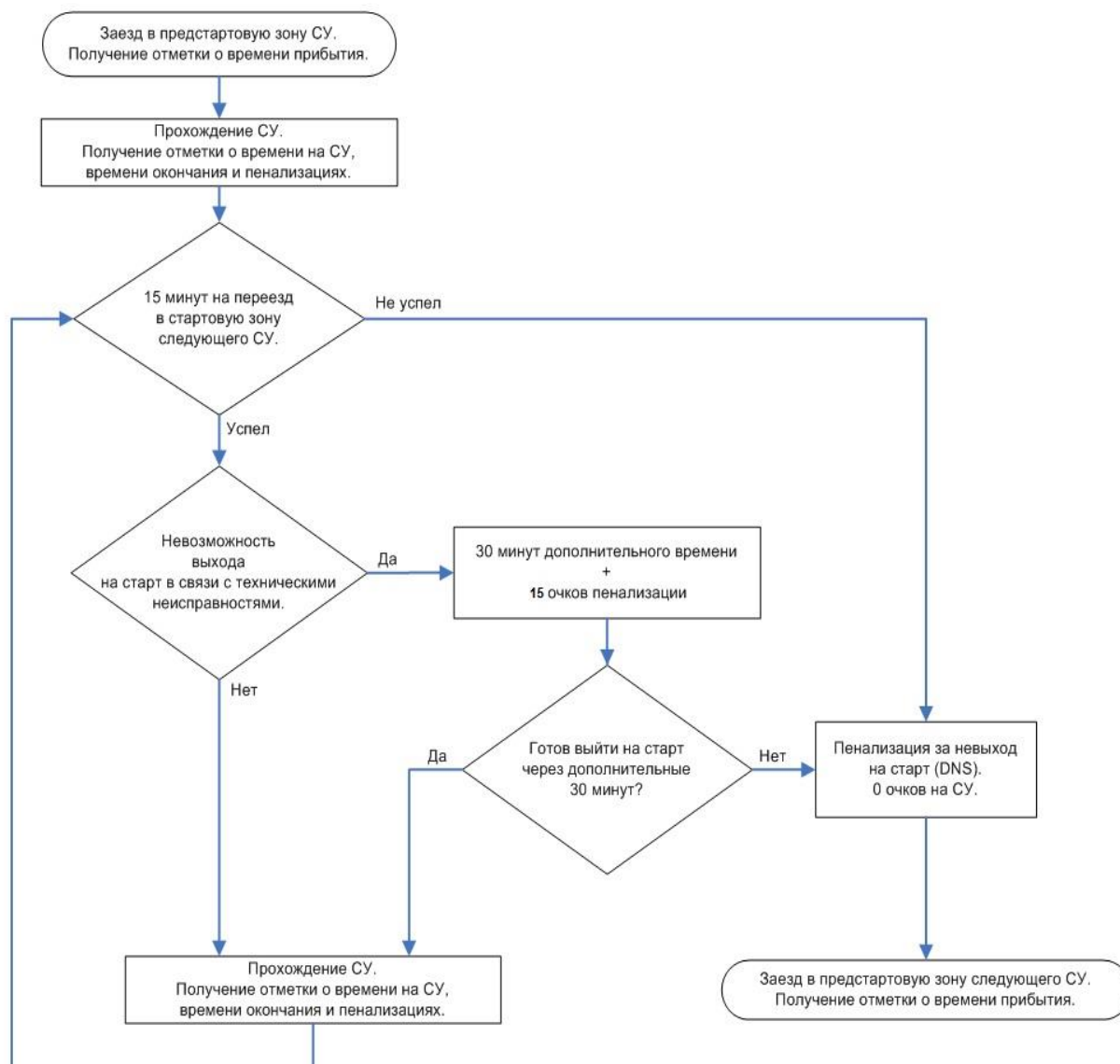
13.2. Порядок старта.

- Порядок старта соревнования определяется Организатором, при Регистрации Участников. В остальные дни – результатами предыдущего дня, либо жеребьевкой.
- В случае схода отдельных Участников в стартовые протоколы могут быть внесены соответствующие изменения.

13.3. Информация.

- Стартовые протоколы следующего дня соревнования размещаются на Доске объявлений ежедневно в 22.00.
- Результаты завершившегося СУ, а также текущие результаты хода соревнования публикуются на Доске объявлений вечером (ночью) каждого дня.

13.4. Правила для СС и СУ



- Старт экипажа на СС производится по указанию судьи старта/финиша в момент запуска секундомера. Судья старта/финиша запускает секундомер, когда транспортное средство Участника находится на стартовой линии, водитель и штурман пристегнуты ремнями безопасности внутри транспортного средства. Транспортное средство начинает движение. По решению КСК (информация участникам будет предоставлена на брифинге), Транспортное средство Участника находится в предстартовой зоне СС, водитель и штурман пристегнуты ремнями безопасности внутри транспортного средства. Транспортное средство начинает движение. Старт экипажа на СС производится по указанию судьи старта/финиша в момент запуска секундомера. Судья старта/финиша запускает секундомер, когда транспортное средство Участника сбивает стартовую/финишную вешку.
- Судья старта/финиша останавливает секундомер, когда транспортное средство Участника достигло финишной черты, полностью остановилось, водитель и штурман пристегнуты ремнями безопасности внутри транспортного средства. Средняя стойка транспортного средства должна пересечь финишную линию. По решению КСК (информация участникам будет предоставлена на брифинге), Судья старта/финиша останавливает секундомер, когда транспортное средство Участника сбивает стартовую/финишную вешку. Транспортное средство Участника должно полностью остановиться в предстартовой зоне СС, водитель и штурман пристегнуты ремнями безопасности внутри транспортного средства.

- Время, определенное судьей старта/финиша СС, считается временем прохождения СС экипажем. Участники могут вести независимый параллельный отсчет времени прохождения СС.
- Экипаж должен подъезжать на старт первой СС в соответствии с предписанным временем старта, и подъезжать к старту следующей СС в течение 15 минут после завершения предыдущей. Время прибытия на каждую СС и убытия с каждой СС фиксируется по отдельности.
- Экипаж не стартовавший в течении 5 минут, после того как финишировал предыдущий, будет классифицироваться как не вышедший на старт - DNS.
- Экипажу, зарегистрированному на СС, но не имеющему возможности стартовать по причине технических проблем, предоставляются 30 минут для ремонта. Для этого один из членов экипажа должен прибыть на старт СС и сделать соответствующую отметку в Карнете. Предоставление времени для ремонта пенализируется в размере 15 очков. В случае, если участник так и не смог приступить к прохождению СС по окончании предоставленных 30 минут, будет рассматриваться, как невыход на старт - DNS.
- Участник(и) покинувший СУ без уведомления и разрешения Руководителя соревнования или Главного судьи будет дисквалифицирован - DQF
- Экипаж в составе водителя и штурмана должен оставаться неизменным во время всего соревнования. Водитель и штурман могут меняться ролями на СС (т.е. штурман одной СС на другой СС может быть водителем. Во время прохождения СС данная замена не оговорена, т.е. не разрешена).
- Все такелажное оборудование, должно быть надежно закреплено во время старта и финиша на СС.
- Для прохождения СС разрешено использовать только оборудование, находящееся в транспортном средстве Участника.
- СС могут быть ограничены/отмечены - колышками, флажками, сигнальной лентой или определяться как видимая колея.
- В ситуации, когда транспортное средство Участника сносит на оградительную ленточку/вешку или транспортное средство Участника "проскальзывает" под ленточку всеми 4-мя колесами, при этом колеса вывернуты в противоположную сторону, пенализация за «выезд всеми колесами за пределы СС» не применяется. Пенализация применяется лишь за разорванную оградительную ленту и/или сбитую оградительную вешку.
- Передвигаться внутри СС штурман или водитель, если он вышел из транспортного средства, может только по ходу движения транспортного средства, то есть не подныривать и не срезать путь под оградительной лентой. Это разрешено лишь в том случае, если необходимо залезть/заякориться за пределами секции.
- При применении лебёдки **обязательно использование гасителя заводского производства. Иные гасители (кусоч резинового шланга и тому подобные) запрещены. Использование гасителя обязательно для любого вида троса лебедки.**
- **Запрещено лебедиться** за дерево и предметы (столбы, камни, пни) помеченные тремя ленточками.
- **Внутри СС лебедиться разрешено**, только за помеченные одной ленточкой дерево и предметы (столбы, камни, пни), но не выше самой ленточки
- Участники соревнования должны немедленно освободить трассу по требованию Маршала СС или иного Официального лица мероприятия.
- Организатор может отменить любую СС в любое время, даже если некоторые участники уже прошли эту СС.
- На СУ Трофейная Трасса (ТТ), Участники **стартуют и финишируют группами (группа-рейд)** в составе не менее двух экипажей. Группы формируются Организатором. Состав группы не может быть изменён на всём протяжении СУ. В группе-рейд безусловно стартуют категории ATV и Enduro, по остальным зачетным группам информация будет предоставлена дополнительно в Бюллетене. Перед этим СУ будет проведена дополнительная Техническая инспекция.

- Минимум в одном транспортном средстве группы, должен быть GPS-навигатор, технически позволяющий записать, сохранить и показать (в автономном режиме) трек всей трассы от старта до финиша. Отсутствие трека **по любой причине** расценивается как несоблюдение маршрута и влечет за собой аннулирование результата.
- Отклонение от установленной трассы, а также непрохождение обязательных СС влечет незачет результата СУ Трофейная Трасса.
- Детальная информация о способах обозначения трассы будет опубликована в последующих Бюллетенях, либо озвучена на Брифинге перед стартом.
- Все тяжелое оборудование должно быть надежно закреплено в транспортном средстве Участника или снаружи. В случае невыполнения данного условия старший технический контролёр имеет право не допустить транспортное средство к участию в соревновании. Кроме того, транспортное средство может быть задержано судьями на старте СС и СУ для устранения указанных недостатков под угрозой пенализации за опоздание на старт. Во время прохождения СС такое транспортное средство может быть задержано судьями для устранения недостатков за счет времени Участника.
- Все передвижения транспортных средств Участников в процессе проведения соревнования осуществляются с включённым ближним светом. Исключения допускаются при преодолении бродов и использовании электрической лебедки.

В случае, если транспортное средство Участника не оборудовано каркасом безопасности, то ему будет отказано в старте на некоторые опасные СС. Участник должен учитывать это обстоятельство при подаче заявки.

Руководитель соревнования после одобрения КСК, имеет право изменять или добавлять дополнительные правила, решать вопросы, специально не обозначенные данными правилами и назначать наказания, в соответствии со своим решением. Тем не менее, никакие правила не могут быть изменены постфактум и никакие правила не могут быть изменены без предварительного предупреждения всех участников соревнований.

КСК может отменить, задержать или сократить мероприятие без предупреждения в случае непредвиденных обстоятельств. В этом случае никакие жалобы рассмотрены не будут.

13.5. Лимит Времени

- На прохождение каждой СС устанавливается Лимит времени, равный 15-ти минутам. После окончания этого времени Экипаж получает DNF равный 20 баллам.
- КСК имеет право увеличить или уменьшить Лимит времени на прохождение СС.
- Лимит времени на преодоление ТТ будет доведён до сведения Участников, на Брифинге перед стартом.

13.6. Эвакуация автомобилей Участников.

- В случае поломки транспортного средства Участника, по запросу Участника или по окончании лимита времени на прохождение СУ или СС, организатор мероприятия окажет помощь с доставкой ТС к ближайшей доступной дороге, после чего участник может провести необходимый ремонт, чтобы продолжить участие в гонке. Если ремонт невозможен, экипаж будет считаться вышедшим из гонки.
- В том случае, если транспортное средство Участника эвакуируется со СУ или СС силами организаторов мероприятия, результаты Участника, полученные на данном СУ или СС аннулируются, Участник получает DNS по данному СУ или СС и может принять участие на следующем СУ или СС. При этом, на СУ ТТ помощь на трассе и эвакуация ТС Участника другими Участниками, при условии, что они уложились в лимит времени, установленный для прохождения данного СУ и не нарушили остальных правил прохождения СУ ТТ, установленных организатором соревнования, пенализация за помощь и эвакуацию не предусмотрена.
- Никакой другой помощи от организаторов не предусмотрено. Участники должны рассчитывать на собственные силы во время мероприятия.

- В отдельных случаях эвакуация может быть обеспечена на коммерческой основе.

13.7. Питание и топливо.

- Каждый экипаж обязан иметь оборудование, необходимое для проживания в полевых условиях (палатки, спальные мешки), а также четырёхдневный запас продуктов питания и питьевой воды из расчета 2 л на человека в сутки.
- Все ТС должны быть обеспечены запасом топлива. Дозаправка ТС топливом возможна на действующих АЗС.

13.8. Экология. Безопасность.

- Лица, нарушающие природоохранительное законодательство и причиняющие вред окружающей природной среде и здоровью человека, несут дисциплинарную, административную либо уголовную, гражданско-правовую и материальную ответственность в соответствии с Законодательством Российской Федерации. Действие Законодательства РФ относится как к резидентам, так и к нерезидентам РФ.

По статье 259 УК РФ уничтожение критических мест обитания для организмов, занесенных в Красную книгу Российской Федерации, повлекшее гибель популяций этих организмов, влечет ограничение либо лишение свободы на срок до трех лет. К "организмам" относятся также и насекомые.

По статье 358 УК РФ "Массовое уничтожение растительного или животного мира, отравление атмосферы или водных ресурсов, а также совершение иных действий, способных вызвать экологическую катастрофу", влечет лишение свободы на срок от двенадцати до двадцати лет. Под действие данной статьи попадают и лесные пожары, вызванные неконтролируемыми кострами и другими неумелыми обращениями с огнем.

- При движении по территории, где нет четко обозначенной дороги, Участники должны объезжать сельскохозяйственные угодья и населенные пункты или передвигаться по их границе. Движение напрямую через покосы, сельскохозяйственные угодья и населенные пункты запрещено. Нарушение данного пункта влечет дисквалификацию, а причиненный ущерб, будет взыскан непосредственно с нарушителя.
- На протяжении всего соревнования **категорически запрещается** мыть ТС ближе 50 метров от рек и водоемов (регламентировано Законодательством РФ).
- **Применение коррозийного стропа обязательно!** Кроме того, коррозийный строп не может быть зафиксирован «на удавку» или перекручен при фиксации на дереве.
- Запрещается валка живых деревьев тем или иным способом.
- Запрещено использование открытого огня в Базовом лагере в период проведения соревнования. Разрешено использование мангалов, грилей и прочего подобного оборудования, не допускающего повреждения почвенного покрова, с соблюдением мер противопожарной безопасности.
- На протяжении всего соревнования запрещен слив на землю технологических жидкостей (масла, топлива и т.п.), выбрасывание, сжигание и/или закапывание какого-либо мусора. В каждом базовом лагере будет организовано «официальное» и единственное место для сбора мусора.
- По решению официального врача соревнования любой Участник/экипаж может быть не допущен к старту в следующих случаях:
 - отсутствует аптечка;
 - имеются признаки алкогольного, наркотического опьянения у членов экипажа;
 - имеются медицинские показания для оказания неотложной медицинской помощи.
- по решению официального врача соревнования может быть остановлено движение по СС любого Участника/экипажа в том случае, когда имеются медицинские показания для оказания неотложной медицинской помощи.
- Во время проведения соревнований для Участников устанавливается ограничение скорости движения между СС 5 км/ч. Для транспортных средств категорий Medium и Hard устанавливается следующий порядок движения между СС: штурман экипажа идет перед автомобилем Участника, несет размотанный трос лебедки, длина троса не менее 2м., не более 5м.

- Участникам и гостям соревнования, получившим пропуск на проезд в Базовый лагерь, запрещается передвигаться на автомобиле, UTV и ATV по Базовому лагерю, без острой необходимости.
- На всей территории Базового лагеря на все время проведения соревнования устанавливается ограничение скорости **5 км/ч.**

14. НАЧИСЛЕНИЕ БАЛЛОВ

14.1. Экипаж, не финишировавший на СС и ТТ получает **DNF – 20 баллов.**

14.2. Экипаж, стартовавший, но не продвинувшийся далее специально промаркированного места на СС получает **DNF + – 10 баллов**

14.3. Экипаж, не стартовавший на СС и ТТ получает **DNS – 0 баллов.**

14.4. Экипажи, прошедшие СС, получают баллы согласно следующей таблице от самого быстрого до самого медленного:

1st	100	11th	66	21st	45	31st	35
2nd	95	12th	63	22nd	44	32nd	34
3rd	90	13th	60	23rd	43	33rd	33
4th	87	14th	58	24th	42	34th	32
5th	84	15th	56	25th	41	35th	31
6th	81	16th	54	26th	40	36th	30
7th	78	17th	52	27th	39	37th	29
8th	75	18th	50	28th	38	38th	28
9th	72	19th	48	29th	37	39th	27
10th	69	20th	46	30th	36	40th	26

14.5. Время прохождения будет учитываться до десятой доли секунды

14.6 Баллы пенализации вычитаются из баллов, полученных на СС.

14.7 В случае, если полученная пенализация превысит заработанные баллы, то экипаж получает 0 очков, таким образом, на СС нельзя получить отрицательный результат.

14.8. Если два или более экипажа финишируют с одинаковым временем, им будет присуждены одинаковые баллы и места за прохождение СС.

14.9. Экипажи, прошедшие ТТ при старте в группе-рейд, получают баллы:

- финиш в составе полной группы (три экипажа) - по **300 баллов** каждому экипажу
- финиш не полной группы (два экипажа) – по **200 баллов** финишировавшим экипажам
- финиш не полной группы (один экипаж) – **100 баллов** финишировавшему экипажу

В случае изменения системы подсчета баллов за СУ ТТ информация об изменениях будет дополнительно опубликована в Бюллетене или в Легенде ТТ.

15. ПЕНАЛИЗАЦИЯ И ДИСКВАЛИФИКАЦИЯ

15.1. Баллы пенализации начисляются в случаях: (см. Карнет)

15.2. Перед каждой 10-ти бальной пенализацией дается ОДНО предупреждение. При повторных нарушениях, за которые уже вынесено предупреждение применяется соответствующая пенализация.

В случае если при прохождении СС создается ситуация, условно называемая «порча трассы, чрезмерное вращение колесами (копание трассы)», экипажу Участника выносится предупреждение, при котором экипаж обязан незамедлительно изменить траекторию движения по трассе СС и/или применить иные действия для предотвращения создавшейся ситуации.

15.3. Некоторые СС могут включать дополнительные пенализации, о которых участники будут проинформированы заранее.

15.4. Дисквалификация (на основании СК РАФ п.п.50, 51, 52, 58, 123, 141, 151, 152)

Безоговорочная дисквалификация применяется в следующих случаях:

- словесные оскорбления Судей, зрителей, Участников и Официальных лиц мероприятия
- попытки влиять на решения, вмешательство в принятие решений судьи и КСК
- преднамеренная порча автомобиля другого участника
- употребление Участниками алкоголя или наркотиков
- разбрасывание мусора в лагере и на пути следования
- несоблюдение правил мероприятия, отказ от выполнения требований и указаний Официальных лиц мероприятия
- потеря, порча Карнета

При дисквалификации Заявочный взнос не возвращается.

16.КЛАССИФИКАЦИЯ. ОПРЕДЕЛЕНИЕ РЕЗУЛЬТАТОВ.

16.1. Во всех классах, зачет проводится на основе набранной суммы баллов, то есть баллы за все СУ, с учетом пенализаций суммируются. Победителем становится экипаж с наибольшим количеством баллов.

16.2. В случае одинакового количества баллов победителем будет являться тот экипаж, который набрал наименьшее количество пенализаций. Если это не решит исход подсчета, оба экипажа разделят призовое место.

16.3. Победители и призёры RFC Russia Sakha, Чемпионата РС (Я) по трофи-рейдам 2023 определяются в следующих номинациях:

- Победитель и призёры в классе **1 – Light (Туризм)**
- Победитель и призёры в классе **2 – Medium (Спорт)**
- Победитель и призёры в классе **3 – Hard (Прото)**
- Победитель и призёры в классе **4 – ATV**
- Победитель и призёры в классе **5 – Enduro**

17.ПРОТЕСТЫ И АПЕЛЛЯЦИИ.

17.1. Судейство во время соревнования обеспечивается Организатором. Организатор обязан обеспечить Участникам равные условия в ходе соревнования для каждого класса. Это обязательство не распространяется на состояние трассы соревнования.

17.2. Участник, не оплативший денежную пенализацию, к последующим стартам не допускается.

17.3. Факты нарушения настоящего Регламента и его Приложений рассматриваются КСК только на основании заявлений Официальных лиц и/или протестов Участников.

17.4. Протесты подаются только в письменной форме судьё при Участниках, Руководителю соревнования, Главному секретарю или Секретарю КСК, а также Спортивным комиссарам и адресуются Руководителю соревнования.

17.5. Протест должен содержать ссылку на пункт Регламента или его Приложений, который, по мнению Участника, был нарушен другим Участником, и подтверждение факта данного нарушения. В качестве дополнительной информации нарушения могут рассматриваться фото и видеоматериалы, а также свидетельские показания. В случае обнаружения КСК обмана, Участники, виновные в таком обмане, будут безусловно исключены из соревнования.

17.6. Подача протеста сопровождается денежным залогом в размере **150% от базового заявочного взноса**, возвращаемым подателю протеста в случае удовлетворения последнего. Сумма денежного залога вносится в секретариат соревнования, о чем на протесте ставится соответствующая отметка.

17.7. Срок подачи протеста – 1 час с момента публикации результатов для каждого СУ и 30 минут после окончания СС, по итогам которого(ой) подается протест.

17.8. КСК рассматривает поступившие протесты Участников и заявления Официальных лиц в разумные сроки, достаточные для изучения всех обстоятельств по протесту, заявлению.

17.9. Заявление об ошибках в подсчете результатов не является протестом и не требует денежного залога. Подобные заявления подаются только Судье при Участниках.

18. НАГРАЖДЕНИЕ.

18.1. Все экипажи, принимавшие участие в соревновании, награждаются Сертификатом участника RFC Russia Sakha, Чемпионата РС (Я) по трофи-рейдам 2023.

18.2. Экипажам, занявшим итоговые первые места в классах, присваивается звание «Чемпион RFC Russia Sakha, Чемпионата РС (Я) по трофи-рейдам 2023 в классе «__». Победители награждаются кубками и медалями.

18.3. Экипажи, занявшие 2-е и 3-е места в классах, именуются серебряным и бронзовым призёрами RFC Russia Sakha, Чемпионата РС (Я) по трофи-рейдам 2023 в классе «__». И награждаются соответствующими медалями и кубками.

19. ПРИЛОЖЕНИЯ

Приложение №1 - Технические требования к автомобилям, ATV, UTV и Enduro (опубликовано отдельным документом) <http://fams14.ru/wp-content/uploads/2017/09/tekh-treb-mamont-2014-final.doc>.

RFC Russia Sakha

Чемпионат Республики Саха (Якутия) по трофи-рейдам 2023

Стартовый номер

Заявочная форма Участника

	<u>пилот</u>	<u>штурман</u>
Фамилия, Имя, Отчество		
Дата рождения		
nickname		
Адрес, E-mail, телефон		
№ страхового полиса (от несчастных случаев)		
Лицо для контактов (ФИО, адрес, телефон)		
Транспортное средство: марка, объем двигателя, бензин или дизель		
Государственный номерной знак		
	<p>Подписав эту заявку, участники соревнования подтверждают, что они:</p> <ol style="list-style-type: none"> 1. Полностью ознакомлены с техникой безопасности всего оборудования, размещенного на борту их транспортного средства и обязуются ее соблюдать, при использовании данного оборудования; 2. Ознакомились с положением о проведении настоящего соревнования и обязуются выполнять все его требования; 3. Принимают на себя всю ответственность за риски и возможные последствия своего участия в соревновании; 4. Признают за организатором права на использование всех фото-, видеоматериалов соревнования для пропаганды автомобильного и мотоциклетного спорта. 	
ПОДПИСЬ		

Заявочный взнос

Медицинская
комиссия

Технический
комиссар

Главный секретарь

Руководитель
соревнования

СТАРТОВЫЙ НОМЕР

ДИАГНОСТИЧЕСКИЙ ЛИСТ

	Light (ТУРИЗМ)		Medium (СПОРТ)		Hard (ПРОТО)		ЭНДУРО		ATV		UTV
--	--------------------------	--	--------------------------	--	------------------------	--	--------	--	-----	--	-----

			ЗАМЕЧАНИЯ
Ремни безопасности	есть	нет	
Шлемы и экипировка	есть	нет	
Медицинская аптечка	есть	нет	
Тросогаситель	есть	нет	
Коррозационная стропа	есть	нет	
Буксировочная стропа	есть	нет	
Огнетушитель	есть	нет	
Домкрат	есть	нет	
Каркас безопасности	есть	нет	
Защита аккумулятора	есть	нет	
Буксировочные проушины	есть	нет	
Лебедка	передняя	задняя	
Кузов и рама	оригинальная	измененная	
Тормозная система	оригинальная	измененная	
Электрическая система	оригинальная	измененная	
Топливная система	оригинальная	измененная	
Рулевое управление	оригинальное	измененное	
Масса ТС			
Двигатель			
Система охлаждения	оригинальная	измененная	
Воздушная система	оригинальная	измененная	
Сист.выпуска отработ.газов	оригинальная	измененная	
Трансмиссия			
Конструкция	оригинальная	измененная	
Мосты	оригинальные	измененные	
Подвеска			
Амортизаторы	оригинальные	измененные	
Пружины/рессоры	оригинальные	измененные	
Колеса			
Туризм	Диаметр, мм.	Ширина, мм.	
	Не превышает:		
Масса до 1500	740	245	
До 2300	815	295	
Свыше 2300	840	320	
Спорт	Не превышает:		
Масса до 1500	840	320	
До 2300	930	360	
Свыше 2300	1005	410	
Портальные мосты	890/865	320/345	
Прото			
Масса до 1500			
До 2300			
Свыше 2300			
Высота протектора не менее 5мм.			
Расширители или крылья			
Боковая фиксация шин			
Тип резины (Т/А, М/Т, иная)			

УЧАСТНИК

ПРЕДСЕДАТЕЛЬ ТИ

**СОГЛАСИЕ
на обработку персональных данных**

	Участник	Участник	Участник	Участник
Фамилия, Имя, Отчество				
Зарегистрирован по адресу:				
<p>даю свое согласие ООО «ФАСМС РС (Я)», адрес: г.Якутск, ул.Ф.Попова 18, оф.15, на обработку моих персональных данных, содержащих: Ф.И.О., дата рождения, паспортные данные, nickname, контактный телефон, факс, электронная почта, адрес места жительства, место работы, № страхового полиса (ОСАГО), дата выдачи страхового полиса (ОСАГО), № страхового полиса (от несчастных случаев), дата выдачи страхового полиса (от несчастных случаев).</p> <p>Сведения об автомобиле (АТV,мото): ФИО владельца, адрес, марка / модель транспортного средства, государственный номерной знак транспортного средства.</p> <p>в письменной/ электронной/ устной (по телефону) форме.</p> <p>Срок действия настоящего согласия 1 год.</p> <p>Я оставляю за собой право отозвать свое согласие посредством составления соответствующего письменного документа, который может быть направлен мной по почте заказным письмом с уведомлением о вручении, либо вручен лично под расписку представителю ООО «ФАСМС РС (Я)».</p> <p>Всю ответственность за неблагоприятные последствия отзыва согласия беру на себя.</p> <p>Подтверждаю, что ознакомлен(а) с положениями Федерального закона от 27.07.2006 № 152-ФЗ «О персональных данных», с документами, устанавливающими порядок обработки персональных данных, а также с моими правами и обязанностями в этой области.</p>				
ПОДПИСЬ				

Стартовый номер



A Luis J.A Wee Presentation



A Luis J.A Wee Presentation

RFC RUSSIA SAKHA 2023

СС ЭКИПАЖ

Дата

Время прибытия (регистрации) на СС

Время убытия (финиша) со СС

Время прибытия (регистрации) на ТТ

Время убытия (финиша) с ТТ

Время прохождения СС/ТТ

Примечания

DQF отстранене водителя от участия
DNS не засчитанный старт
DNF не засчитанный финиш

**Удостоверьтесь, что вам понятны все
пенализации перед тем, как вы
подпишите данную форму**

Протест подается в течение 30 минут
с момента получения очков
за прохождение СС

	DNS	посторонняя помощь на СС
	DNS	регистрация на данной СС превысила 15 мин от окончания предыдущей СС
	DNS	не стартовал в течении 5 минут со времени начала данной СС
	DNS	использование времени перерыва (более 30 мин)
	DNS	движение в противоположном направлении
	DNS	загрязненные номера и реклама на старте СС
	DNS	отсутствие буксировочного троса
	DNF	не закончил СС в отведенное время
	DNF	выезд всеми колесами за пределы СС
	DNF+	стартовал, но не продвинулся по трассе далее промаркированного места на СС
	15	использование времени перерыва
	30	разрыв ленты в особо опасных местах
	10	за каждый разрыв ограничительной ленты
	30	за каждую сбитую габаритную вешку
	10	за каждую сбитую ограничительную вешку
	10	непристегнутый ремень безопасности
	10	незастегнутый шлем
	10	езда вне салона автомобиля
	10	потерянное или незакрепленное такелажное оборудование на финише
	10	на момент начала лебежения тросогаситель находится не по центру троса
	10	нахождение между якорем и автомобилем
	10	работа с тросом под нагрузкой
	10	трос под автомобилем, либо переезд троса
	10	работа с тросом без перчаток
	10	проход под/над нагруженным тросом
	10	лебежение без использования коррозациы
	10	при движении трос не смотан на лебедку
	10	действия подвергающие опасности людей

Участник

Маршал

Главный судья

RFC RUSSIA SAKHA 2023

СС ЭКИПАЖ

Дата

Время прибытия (регистрации) на СС

Время убытия (финиша) со СС

Время прибытия (регистрации) на ТТ

Время убытия (финиша) с ТТ

Время прохождения СС/ТТ

Примечания

DQF отстранене водителя от участия
DNS не засчитанный старт
DNF не засчитанный финиш

**Удостоверьтесь, что вам понятны все
пенализации перед тем, как вы
подпишите данную форму**

Протест подается в течение 30 минут
с момента получения очков
за прохождение СС

	DNS	посторонняя помощь на СС
	DNS	регистрация на данной СС превысила 15 мин от окончания предыдущей СС
	DNS	не стартовал в течении 5 минут со времени начала данной СС
	DNS	использование времени перерыва (более 30 мин)
	DNS	движение в противоположном направлении
	DNS	загрязненные номера и реклама на старте СС
	DNS	отсутствие буксировочного троса
	DNF	не закончил СС в отведенное время
	DNF	выезд всеми колесами за пределы СС
	DNF+	стартовал, но не продвинулся по трассе далее промаркированного места на СС
	15	использование времени перерыва
	30	разрыв ленты в особо опасных местах
	10	за каждый разрыв ограничительной ленты
	30	за каждую сбитую габаритную вешку
	10	за каждую сбитую ограничительную вешку
	10	непристегнутый ремень безопасности
	10	незастегнутый шлем
	10	езда вне салона автомобиля
	10	потерянное или незакрепленное такелажное оборудование на финише
	10	на момент начала лебежения тросогаситель находится не по центру троса
	10	нахождение между якорем и автомобилем
	10	работа с тросом под нагрузкой
	10	трос под автомобилем, либо переезд троса
	10	работа с тросом без перчаток
	10	проход под/над нагруженным тросом
	10	лебежение без использования коррозациы
	10	при движении трос не смотан на лебедку
	10	действия подвергающие опасности людей

Участник

Маршал

Главный судья

Медицинский опросный лист для участия в соревновании

Фамилия _____

Имя _____

Отчество _____

Возраст _____, Рост _____, Вес _____,

Группа крови _____, R-фактор _____,

аллергия на медикаменты _____

Перенесенные заболевания _____

Хронические заболевания _____

Дата последнего обращения к врачу _____

Причина обращения _____

Перенесенные заболевания и полученные травмы после получения лицензии

Применялись ли Вами препараты, запрещенные антидопинговым агентством

Если, Да то, какие и когда _____

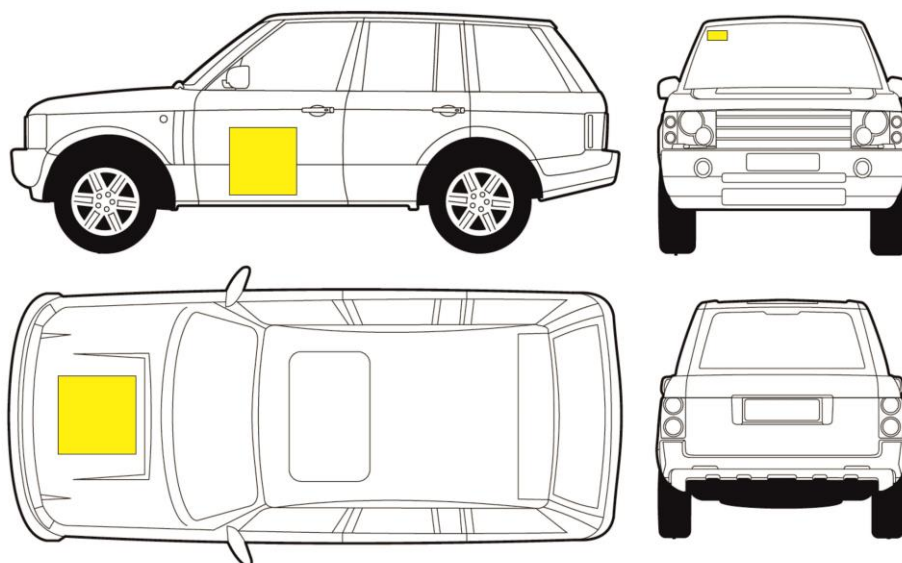
Вся предоставленная мною информация является достоверной.

« ____ » _____ 201 ____ г.

Ф.И.О. _____

Роспись _____

Места, зарезервированные под обязательную рекламу Организатора.



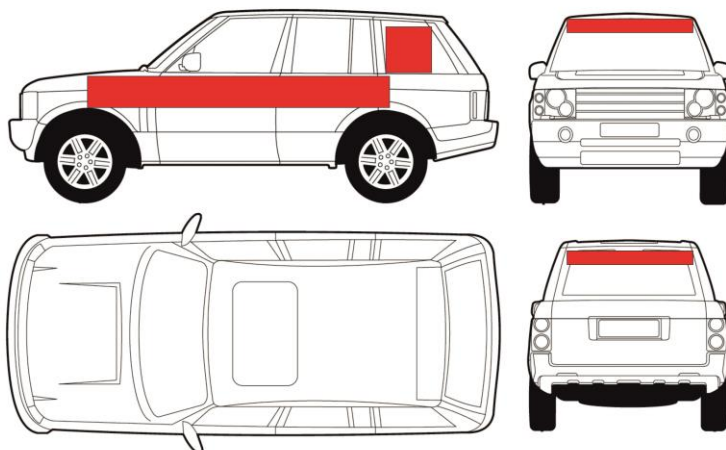
*два квадрата 500 x 500 мм на передних дверях автомобиля – для размещения стартовых номеров;

*квадрат 500 x 500 мм на центральной части капота – для размещения эмблемы соревнования;

*прямоугольник 150 x 100 мм в верхнем правом углу лобового стекла – для размещения отметки о прохождении Технической Инспекции.

*обязательная реклама не может быть отклонена Участником ни при каких условиях.

Места, зарезервированные под не обязательную рекламу Организатора.



*Места, зарезервированные под необязательную рекламу Организатора:

*боковые поверхности автомобилей от середины арки переднего колеса до середины арки заднего колеса;

*полоса высотой 100 мм в верхней части лобового стекла;

*задние боковые стекла багажника (2 стороны), размером 300 x 300мм;

*полоса высотой 100 мм в верхней части заднего стекла;

Места, зарезервированные под обязательную рекламу Организатора.



квадрат 160 x 160 мм на боковых поверхностях ATV и UTV – для размещения стартовых номеров

обязательная реклама не может быть отклонена Участником ни при каких условиях.

Места, зарезервированные под не обязательную рекламу Организатора:



боковые поверхности ATV и UTV.